

INFORMAÇÕES DE SERVIÇO	9-1	INSTALAÇÃO DA ENGRENAGEM MOTORA PRIMÁRIA/ ENGRENAGEM DO BALANCEIRO	9-6
DIAGNOSE DE DEFEITOS	9-1		
REMOÇÃO /INSTALAÇÃO DA EMBREAGEM	9-2	REMOÇÃO/INSTALAÇÃO DO SISTEMA DE CÂMBIO	9-8
REMOÇÃO DA ENGRENAGEM MOTORA PRIMÁRIA/ ENGRENAGEM DO BALANCEIRO	9-5		

INFORMAÇÕES DE SERVIÇO

INSTRUÇÕES GERAIS

- A embreagem e o seletor de marchas podem ser reparados com o motor instalado na motocicleta.
- A viscosidade e o nível do óleo do motor afetam o funcionamento da embreagem. Quando a embreagem não desengatar ou o veículo patinar com a embreagem desengatada, inspecione o óleo do motor e o seu nível antes de efetuar os serviços do sistema de embreagem.
- Limpe o material da junta da superfície de contato entre a tampa e a carcaça do motor.
- Não danifique a superfície de contato entre a tampa e a carcaça do motor.
- Não permita a entrada de materiais estranhos no motor.
- Se for necessário executar serviços nos garfos seletores, tambor e transmissão, remova o motor e separe as suas carcaças.
- Um funcionamento deficiente da embreagem pode normalmente ser corrigido ajustando-se a folga livre.

DIAGNOSE DE DEFEITOS

Alavanca da embreagem muito dura.

- Cabo da embreagem danificado, torcido ou sujo.
- Cabo da embreagem incorretamente instalado.
- Mecanismo de acionamento da embreagem danificado.
- Rolamento da placa de acionamento da embreagem defeituoso.

A embreagem não desengata ou a motocicleta patina com a embreagem desengatada.

- Folga excessiva da alavanca da embreagem.
- Separadores empenados.
- Nível do óleo muito alto, viscosidade incorreta ou uso de aditivo.
- Verifique quanto a presença de aditivo no óleo.
- Contraporca da embreagem solta
- Rolamento da placa de acionamento da embreagem defeituoso.

A embreagem patina

- Braço de acionamento da embreagem preso.
- Discos da embreagem gastos.
- Molas da embreagem fracas.
- Não há folga na alavanca.
- Verifique quanto a presença de aditivo no óleo.
- Nível de óleo muito alto

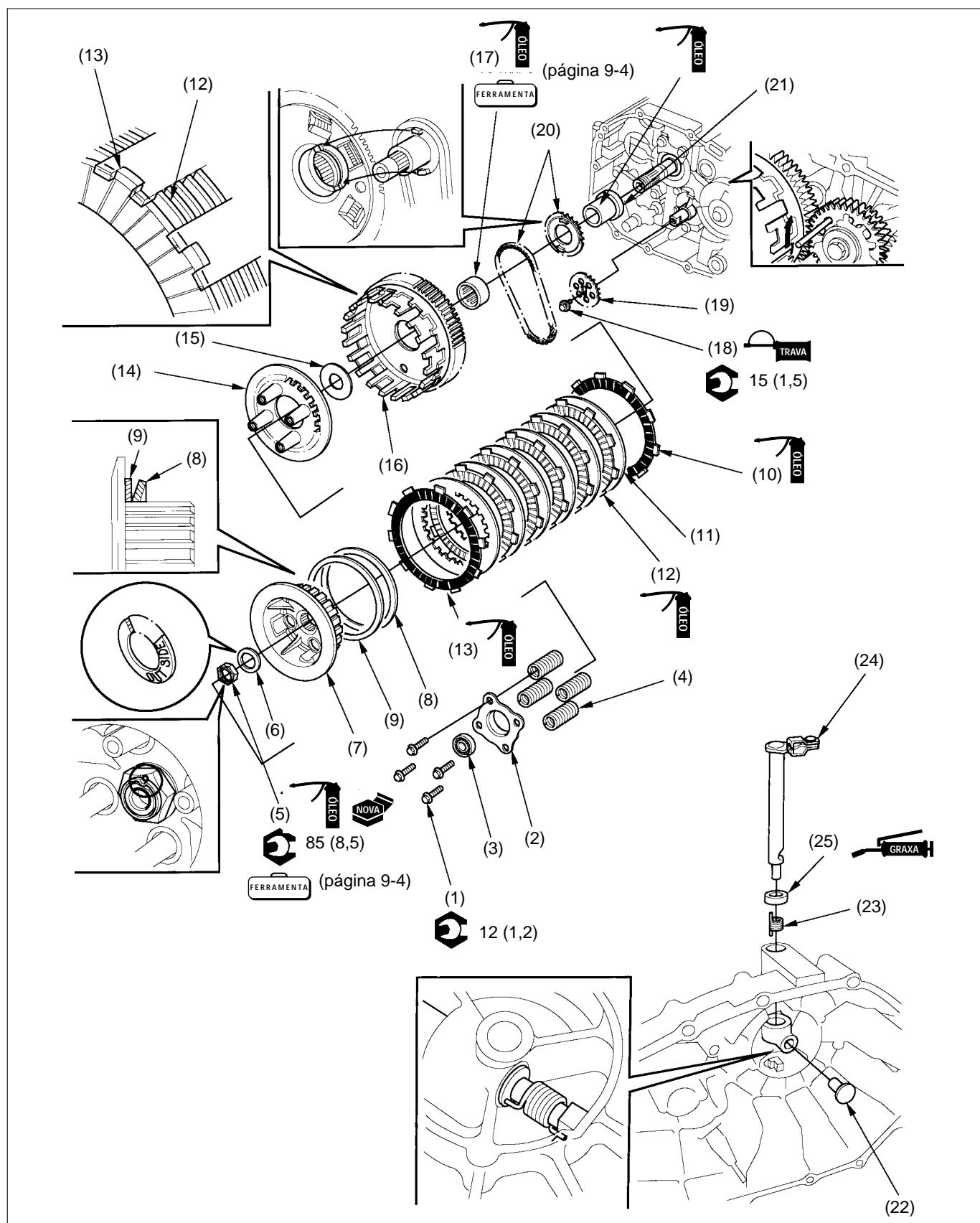
Mudança de marcha difícil

- Cabo da embreagem ajustado incorretamente.
- Garfo seletor danificado ou empenado.
- Eixo do garfo seletor empenado.
- Viscosidade do óleo do motor incorreta.
- Conjunto do eixo seletor incorreto.
- Ranhuras do excêntrico do tambor seletor danificadas.
- Pino guia danificado
- Transmissão defeituosa (Capítulo 10)
- Braço limitador instalado incorretamente

A marcha escapa

- Posicionador de marchas do tambor seletor desgastado.
- Mola de retorno do eixo seletor desgastada ou quebrada.
- Eixo do garfo seletor empenado.
- Ranhuras do excêntrico do tambor seletor danificadas.
- Ranhuras ou dentes de acoplamento da engrenagem desgastados.
- Transmissão defeituosa (Capítulo 10)

REMOÇÃO/INSTALAÇÃO DA EMBREAGEM



Requisitos para o serviço

Remoção / instalação do gerador de pulsos da ignição (pág. 15-8)

DESCRIÇÃO		QTD	OBSERVAÇÕES
	Seqüência de remoção		Instale na seqüência inversa da remoção.
(1)	Parafuso da placa de mudanças	4	
(2)	Placa de mudança da embreagem	1	
(3)	Rolamento da placa da embreagem (6200)	1	
(4)	Mola da embreagem	4	
(5)	Contraporca do cubo da embreagem	1	Remoção/instalação (pág. 9-4).
(6)	Arruela cônica	1	Instale com a marca "OUT SIDE" virada para fora.
(7)	Platô da embreagem	1	
(8)	Mola Judder	1	
(9)	Assento da mola	1	
(10)	Disco A da embreagem	1	
(11)	Placa da embreagem	6	
(12)	Disco B da embreagem	5	
(13)	Disco C da embreagem	1	<p>NOTA</p> <div> <p>Alinhe as lingüetas do disco C com as ranhuras das extremidades da carcaça da embreagem durante a instalação.</p> </div>
(14)	Placa de acionamento da embreagem	1	
(15)	Arruela de encosto	1	
(16)	Carcaça da embreagem	1	
(17)	Rolamento de agulhas	1	Substituição (pág. 9-4).
(18)	Parafuso da engrenagem movida da bomba de óleo	1	
(19)	Engrenagem movida	1	
(20)	Engrenagem motora / corrente	1/1	
(21)	Guia externo da embreagem	1	
(22)	Acionador da embreagem	1	
(23)	Mola de retorno	1	Alinhe as extremidades da mola com o furo da extremidade do braço de acionamento durante a instalação.
(24)	Braço de acionamento da embreagem	1	
(25)	Retentor de pó	1	

REMOÇÃO/ INSTALAÇÃO DA CONTRAPORCA DO CUBO CENTRAL DA EMBREAGEM

⚠ CUIDADO

Cuidado para não danificar as roscas da árvore primária.

Remoção

Prenda a contraporca.
Instale o fixador da embreagem.
Remova a contraporca enquanto fixa o cubo central da embreagem.

Ferramentas

Fixador da embreagem: 07GMB-KT80100

INSTALAÇÃO

Fixe o cubo central da embreagem e aperte a contraporca com o torque especificado.

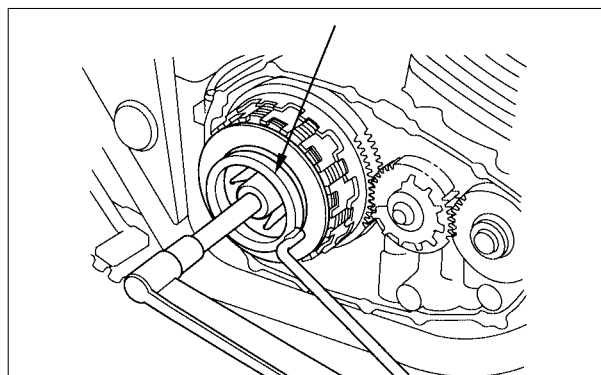
Ferramentas

Fixador da embreagem: 07GMB-KT80100

TORQUE: 85N.m (8,5kg.m)

Após a instalação puncione a contraporca para travá-la.

FIXADOR DA EMBREAGEM



SUBSTITUIÇÃO DO ROLAMENTO DE AGULHAS DA CARÇA DA EMBREAGEM

Pressione o rolamento de agulhas usando as seguintes ferramentas.

Ferramentas

Cabo instalador de rolamentos 07749-0010000
Instalador de rolamentos, 32 x 35 mm 07716-0010100
Guia, 30 mm 07716-0040700

Pressione o novo rolamento de agulhas na carcaça da embreagem certificando-se de que a superfície está completamente nivelada conforme mostrado.

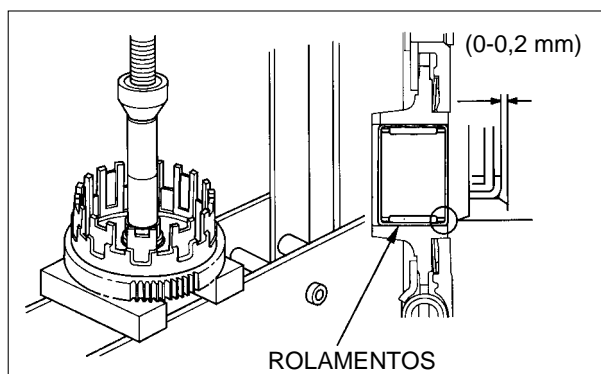
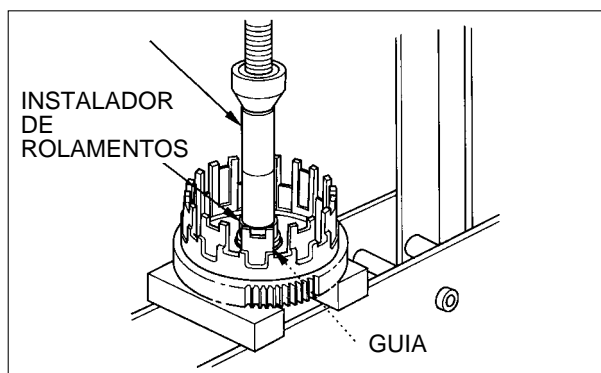
NOTA

Instale o novo rolamento de agulhas na carcaça da embreagem com marca gravada virada para cima.

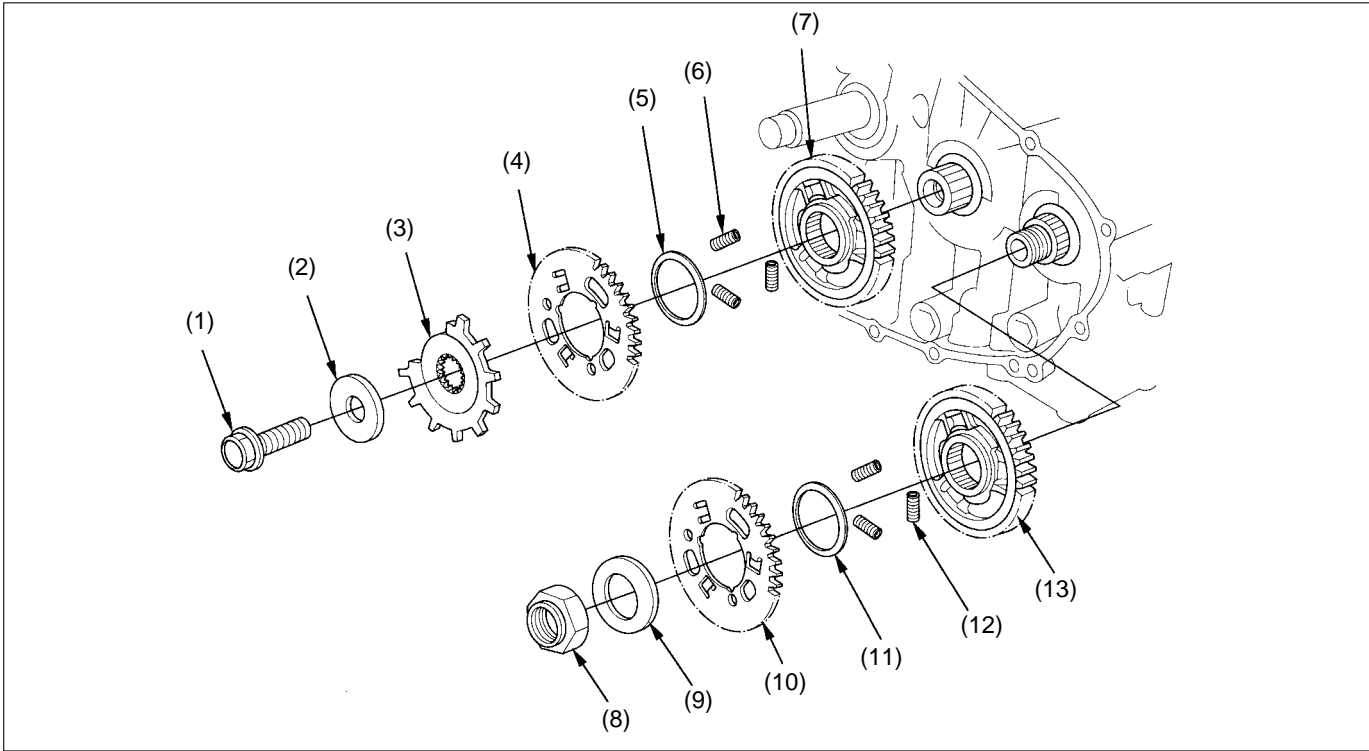
Ferramentas

Cabo instalador de rolamentos 07749-0010000
Instalador de rolamentos, 32 x 35 07716-0010100
Guia, 30 mm 07716-0040700

CABO INSTALADOR



REMOÇÃO DA ENGRENAGEM MOTORA PRIMÁRIA E ENGRENAGEM DO BALANCEIRO



Requisitos para o serviço

Remoção / instalação do gerador de pulsos da ignição (pág. 15-8).

DESCRIÇÃO		QTD	OBSERVAÇÕES
(1) (2) (3) (4) (5) (6) (7)	Ordem de remoção		
	Engrenagem motora primária:		
	Parafuso	1	Remoção (pág. 9-7)
	Arruela	1	
	Rotor do gerador de pulsos da ignição	1	
	Engrenagem movida primária externa	1	
	Arruela cônica	1	
	Mola	3	
	Engrenagem movida primária interna	1	
(8) (9) (10) (11) (12) (13)	Engrenagem balanceadora:		
	Porca	1	Remoção (pág. 9-7)
	Arruela	1	
	Engrenagem balanceadora externa	1	
	Arruela cônica	1	
	Mola	3	
	Engrenagem balanceadora interna	1	

INSTALAÇÃO DA ENGRENAGEM MOTORA PRIMÁRIA E ENGRENAGEM DO BALANCEIRO

Aplique óleo a base de bisulfeto de molibdênio nas faces da engrenagem interna do balanceiro (pág. 1-21).

Instale a engrenagem interna do balanceiro no eixo alinhando as ranhuras com os dentes mais largos.

Instale as molas nas engrenagens côncavas e arruela cônica das molas conforme mostrado.

Aplique óleo a base de bisulfeto de molibdênio nas faces internas da engrenagem externa do balanceiro e instale-a no eixo.

Verifique a posição da engrenagem. Pressione as lingüetas contra a mola e alinhe a marca "1.T" do dente maior com o eixo do balanceiro.

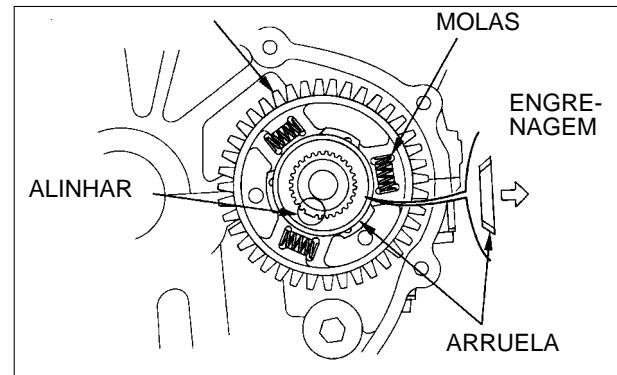
Aplique óleo nas roscas da porca da engrenagem do balanceiro. Instale temporariamente a arruela e a porca da engrenagem do balanceiro.

Prepare o parafuso 6x12mm.

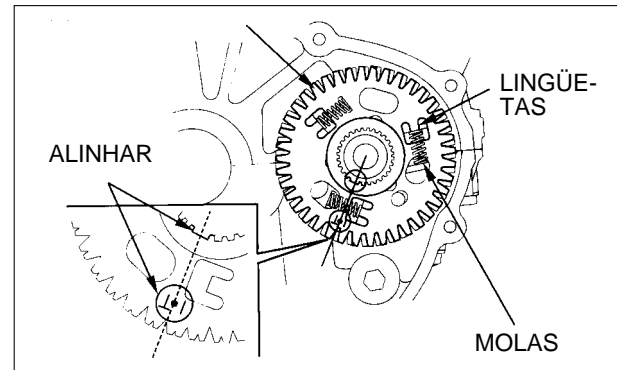
Instale o parafuso na ranhura da engrenagem externa do balanceiro e aperte o balanceiro (engrenagem do balanceiro).

Antes de instalar a engrenagem primária na árvore de manivelas, monte as molas, arruelas cônicas das molas, e engrenagem movida primária externa na engrenagem movida primária interna usando os mesmos procedimentos utilizados na instalação das engrenagens motoras do balanceiro.

ENGRENAGEM INTERNA DO BALANCEIRO

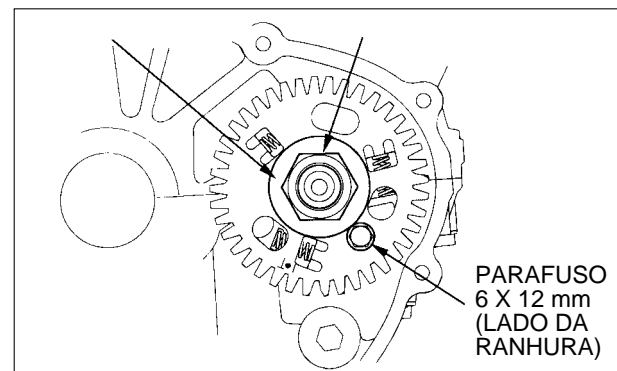


ENGRENAGEM EXTERNA DO BALANCEIRO

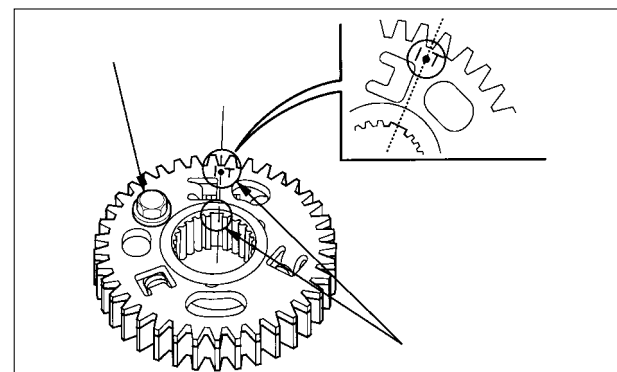


ARRUELA

PORCA



PARAFUSO 6 X 12 mm (LADO DA RANHURA)

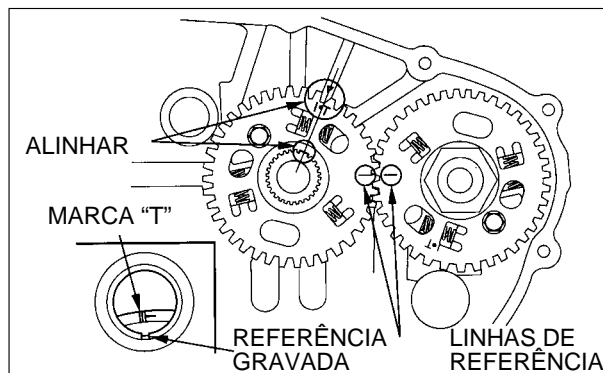


ALINHAR

Gire a árvore de manivelas no sentido anti-horário e alinhe a marca "T" do gerador com as marcas gravadas na tampa esquerda da carcaça do motor (pág. 3-6).

Instale a engrenagem motora primária na árvore de manivelas alinhando as ranhuras com os dentes maiores da árvore de manivelas e as linhas de referência das engrenagens externas do balanceiro.

Após a instalação certifique-se de que as marcas "▽" e "1.T" da carcaça superior e engrenagem movida primária externa estão alinhadas.

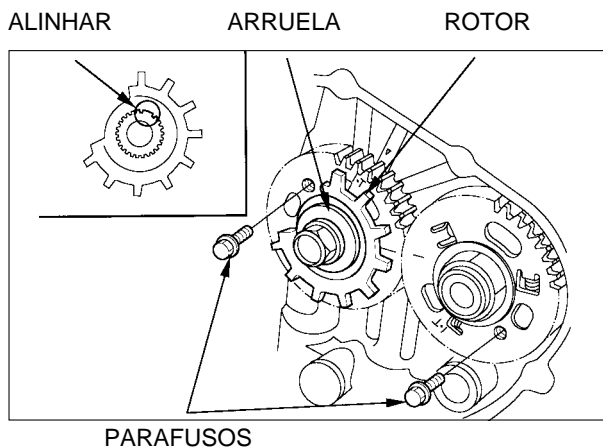


Instale o gerador de pulsos da ignição alinhando as ranhuras e os dentes maiores da árvore de manivelas.

Aplique óleo de motor nas roscas do parafuso da engrenagem motora primária e instale temporariamente a arruela e o parafuso.

Remova os parafusos das engrenagens.

Aperte o parafuso da engrenagem motora primária e a porca da engrenagem do balanceiro com os torques especificados (veja abaixo).



Remoção/instalação do parafuso da engrenagem motora primária e porca da engrenagem do balanceiro

Coloque o suporte da engrenagem conforme mostrado.
Remova ou instale o parafuso e a porca.

Ferramentas

Suporte de engrenagens

07724-0010100

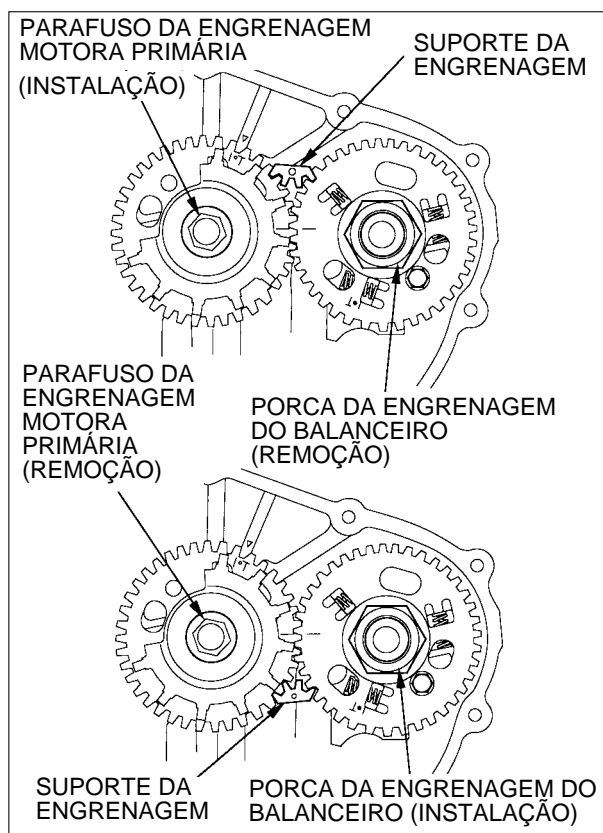
TORQUE

Parafuso da engrenagem motora primária

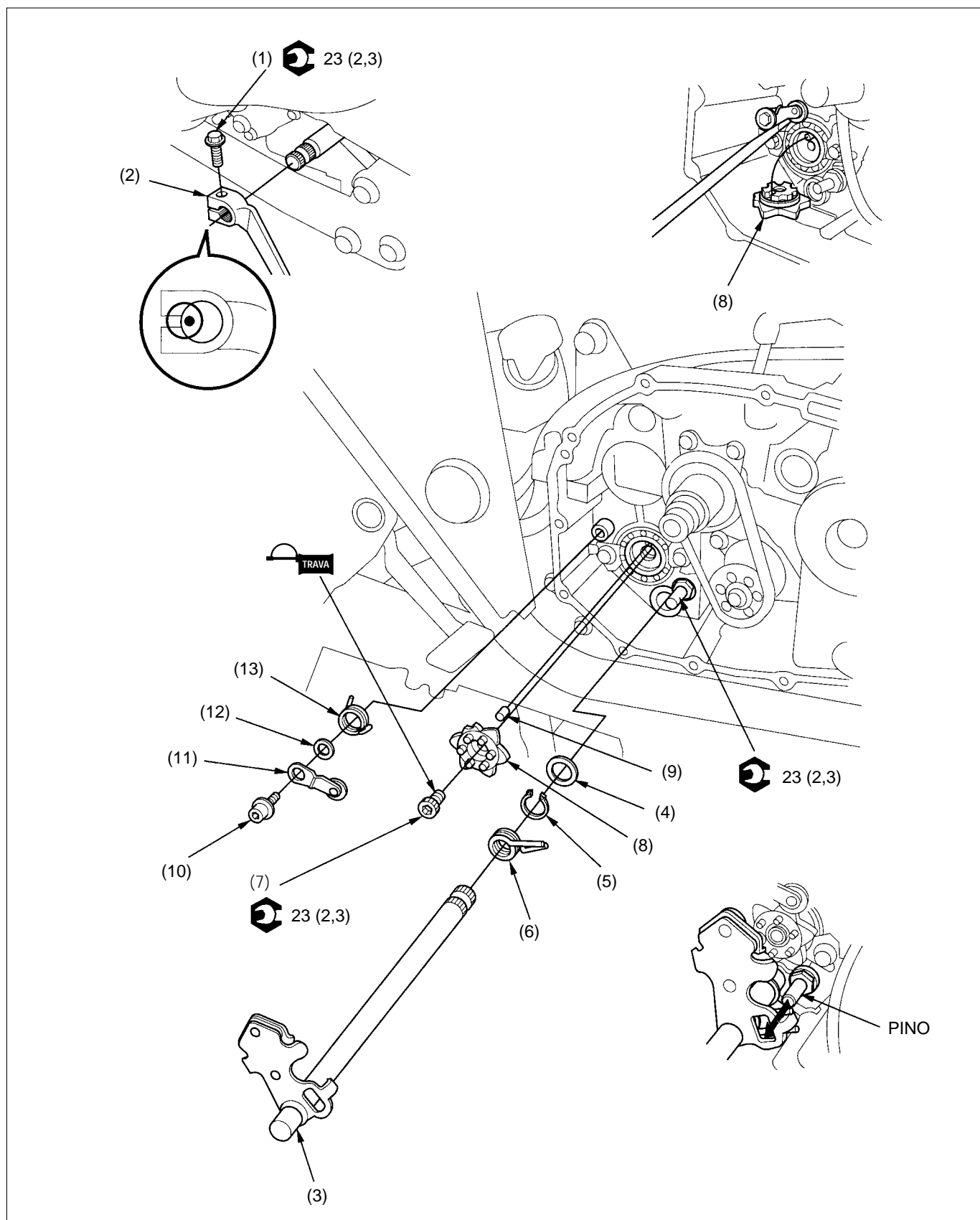
95N.m(9,5kg.m)

Porca da engrenagem do balanceiro

85N.m(8,5kg.m)



REMOÇÃO/INSTALAÇÃO DO SISTEMA DE CÂMBIO



NOTA

Certifique-se de que as articulações do câmbio estão funcionando corretamente após a montagem.

Requisitos para o serviço

- Remoção/instalação da embreagem (pág. 9-2)

DESCRIÇÃO		QTD	OBSERVAÇÕES
	Seqüência de remoção		Instale na ordem inversa da remoção.
(1)	Parafuso do pedal do câmbio	1	
(2)	Pedal do câmbio	1	Alinhe a marca de punção com a ranhura do pedal do câmbio durante a instalação.
(3)	Eixo de articulação do pedal do câmbio	1	Fixe a extremidade da mola de retorno com o pino na carcaça do motor durante a instalação.
(4)	Arruela	1	
(5)	Anel elástico	1	
(6)	Mola de retorno	1	
(7)	Parafuso do excêntrico posicionador	1	
(8)	Excêntrico posicionador	1	Alinhe a ranhura do excêntrico posicionador com o pino guia durante a instalação.
(9)	Pino guia	1	
(10)	Parafuso do braço limitador	1	
(11)	Braço do limitador	1	
(12)	Arruela	1	
(13)	Mola de retorno do braço limitador	1	

COMO USAR ESTE MANUAL

Este manual descreve os procedimentos de serviço para a motocicleta CB500.

Siga as recomendações da Tabela de Manutenção (Capítulo 3) para assegurar que o veículo esteja em perfeitas condições de funcionamento.

A realização da primeira manutenção programada é extremamente importante. O desgaste inicial que ocorre durante o período de amaciamento será compensado.

Os capítulos 1 e 3 aplicam-se para toda a motocicleta. A Seção 2 ilustra os procedimentos de remoção/instalação de componentes que podem ser necessários para realizar os serviços descritos nas seções seguintes.

Os capítulos 4 a 16 descrevem as peças da motocicleta, agrupadas de acordo com sua localização.

Encontre o capítulo desejado nesta página e consulte a tabela de índice na primeira página da seção.

A maioria das seções apresenta inicialmente a ilustração de um conjunto ou sistema, informações de serviço e diagnose de defeitos para aquela seção. As páginas seguintes apresentam procedimentos detalhados.

Se não houver conhecimento sobre a causa do problema, consulte o capítulo 19 "Diagnose de Defeitos".

TODAS AS INFORMAÇÕES, ILUSTRAÇÕES, INSTRUÇÕES E ESPECIFICAÇÕES INCLUÍDAS NESTA PUBLICAÇÃO SÃO BASEADAS NAS INFORMAÇÕES MAIS RECENTES DISPONÍVEIS NA OCASIÃO DA APROVAÇÃO DA IMPRESSÃO DO MANUAL. A MOTO HONDA DA AMAZÔNIA LTDA SE RESERVA O DIREITO DE ALTERAR AS CARACTERÍSTICAS DA MOTOCICLETA A QUALQUER MOMENTO E SEM PRÉVIO AVISO, NÃO INCORRENDO, ASSIM, EM OBRIGAÇÕES DE QUALQUER ESPÉCIE. NENHUMA PARTE DESTA PUBLICAÇÃO PODE SER REPRODUZIDA SEM AVISO PRÉVIO. ESTE MANUAL FOI ELABORADO PARA PESSOAS QUE TENHAM CONHECIMENTOS BÁSICOS SOBRE A MANUTENÇÃO DAS MOTOS HONDA.

MOTO HONDA DA AMAZÔNIA LTDA.
Departamento de Serviços Pós-Venda
Setor de Publicações Técnicas

ÍNDICE GERAL

	INFORMAÇÕES GERAIS	1
	AGREGADOS DO CHASSI/ ESCAPAMENTO	2
	MANUTENÇÃO	3
	SISTEMA DE LUBRIFICAÇÃO	4
MOTOR E TRANSMISSÃO	SISTEMA DE ARREFECIMENTO	5
	SISTEMA DE COMBUSTÍVEL	6
	REMOÇÃO/INSTALAÇÃO DO MOTOR	7
	CABEÇOTE/VÁLVULAS	8
	EMBREAGEM/SISTEMA DE MUDANÇA	9
	PISTÃO/ÁRVORE DE MANIVELAS/ TRANSMISSÃO	10
CHASSI	RODA DIANTEIRA/SUSPENSÃO/ SISTEMA DE DIREÇÃO	11
	RODA TRASEIRA/FREIO/SUSPENSÃO	12
	SISTEMA DE FREIO	13
SISTEMA ELÉTRICO	SISTEMA DE CARGA/ALTERNADOR	14
	SISTEMA DE IGNIÇÃO	15
	MOTOR DE PARTIDA	16
	LUZES/INSTRUMENTOS/ INTERRUPTORES	17
	DIAGRAMA ELÉTRICO	18
	DIAGNOSE DE DEFEITOS	19